

En el siguiente Boletín encontrarán información de Mercado Mundial relacionada a las subastas que lleva a cabo Fonterra de manera quincenal de los siguientes productos: Grasa Butírica, Leche en Polvo Entera y Descremada y queso Cheddar, así como los futuros de la leche elaborados por el Chicago Mercantile Exchange (CME).

Global Dairy Trade - gDT

Los precios de los productos varían dependiendo del tipo de contrato y la fecha que aparece abajo de cada uno de ellos significa la fecha de embarque del producto.

Grasa Butírica (AMF) – Subasta del 6 de enero 2015

	Contrato 1 Ene15	Contrato 2 Feb15	Contrato 3 Mar15	Contrato 4 Apr15	Contrato 5 May15	Contrato 6 Jun15
Fonterra						
Regular 210kg drum - NZ/AU	-	\$4,465	\$4,495	\$4,435	\$4,345	\$4,470
Premium 210kg drum - NZ	-	\$4,540	\$4,570	\$4,555	\$4,475	\$4,545
Premium 1000kg bin - NZ	-	n.s.	n.s.	n.s.	n.s.	n.s.
Precio Promedio Ganador (USD / MT, FAS)	n.a.	\$4,509	\$4,521	\$4,460	\$4,420	\$4,496
Variación precio evento anterior	n.a.	+6.5%	+7.5%	+5.9%	+6.9%	+9.1%

USD / MT = Dólares por tonelada

n.a. = no se ofreció ningún producto o no se vendió ningún producto.

En esta gráfica se puede apreciar el comportamiento de 12 meses (enero a diciembre 2014) de la Grasa Butírica (AMF) en las subastas del gDT de Fonterra. (Precios promedio en dólares por tonelada)

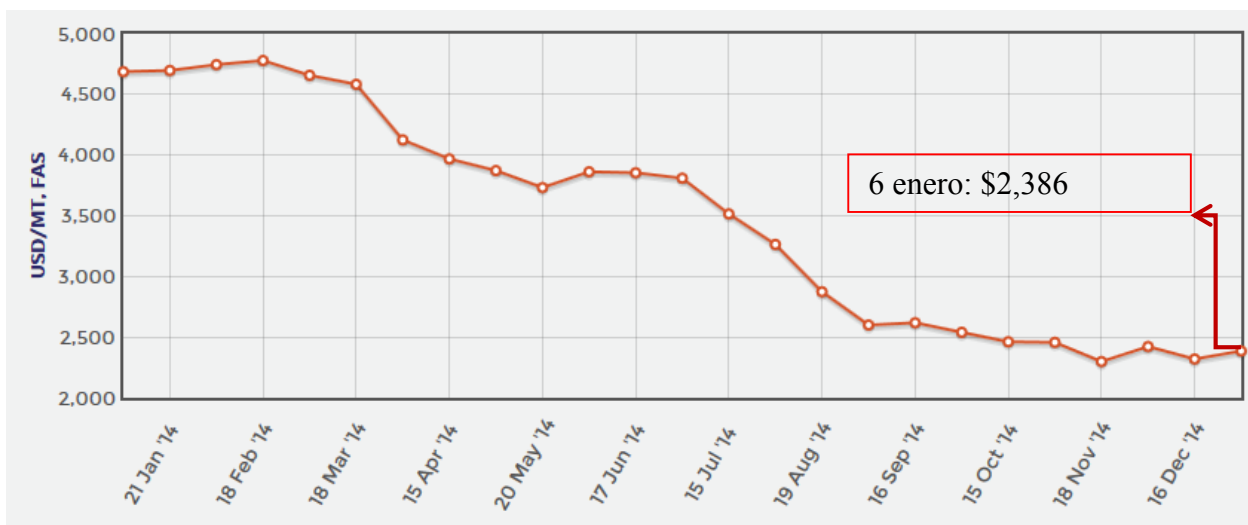


Leche descremada en polvo (SMP) – Subasta del 6 de enero 2015

	Contrato 1 Ene15	Contrato 2 Feb15	Contrato 3 Mar15	Contrato 4 Apr15	Contrato 5 May15	Contrato 6 Jun15
Amul						
Medium Heat - IN	-	n.p.	n.p.	-	-	-
High Heat - IN	-	n.s.	n.s.	-	-	-
Arla						
Low Heat Regular - SE	-	\$2,275	-	-	-	-
Medium Heat Regular - DK	-	\$2,095	-	-	-	-
Medium Heat Regular - EU	-	\$2,045	-	-	-	-
Medium Heat Regular - UK	-	\$2,045	-	-	-	-
Fonterra						
Low Heat - NZ	-	\$2,420	\$2,455	\$2,460	\$2,520	\$2,550
Medium Heat - NZ	-	\$2,420	\$2,435	\$2,460	\$2,490	\$2,550
HH Heat Stable - NZ	-	\$2,505	n.s.	n.s.	n.s.	-
UHT - NZ	-	\$2,470	\$2,485	\$2,510	\$2,570	\$2,600
Precio Promedio Ganador (USD / MT, FAS)	n.a.	\$2,327	\$2,455	\$2,469	\$2,511	\$2,559
Variación precio evento anterior	n.a.	+3.5%	+2.7%	+0.4%	+1.4%	-0.4%

USD / MT = Dólares por tonelada

n.a. = no se ofreció ningún producto o no se vendió ningún producto.

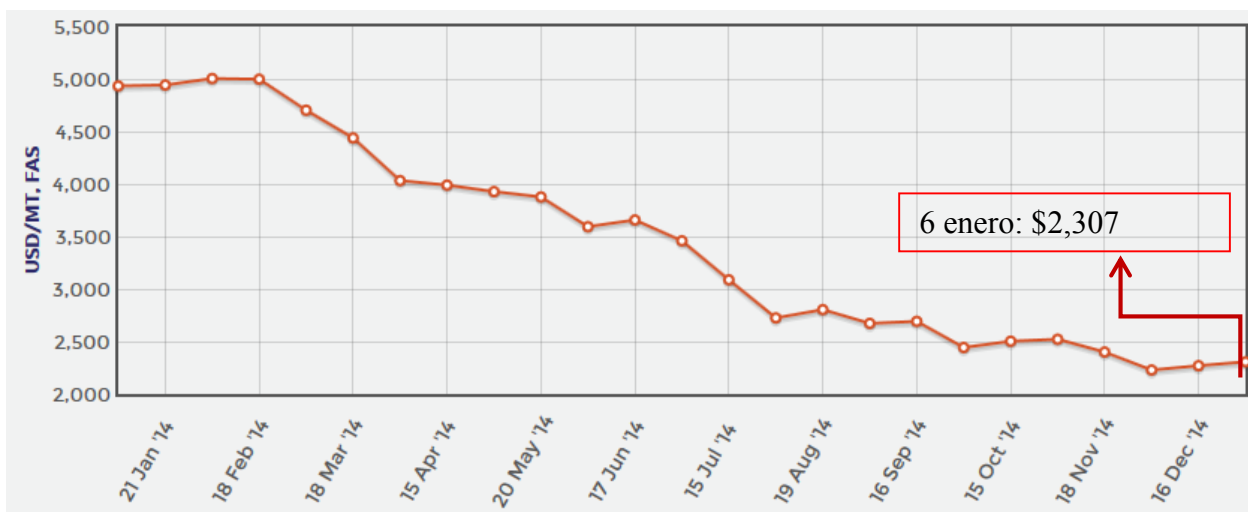


Leche entera en polvo (WMP) - Subasta del 6 de enero 2015

	Contrato 1 Ene15	Contrato 2 Feb15	Contrato 3 Mar15	Contrato 4 Apr15	Contrato 5 May15	Contrato 6 Jun15
Fonterra						
Regular - NZ	\$2,235	\$2,245	\$2,295	\$2,355	\$2,340	\$2,400
Instant - NZ	\$2,285	\$2,295	\$2,345	\$2,405	\$2,410	\$2,450
UHT - NZ	\$2,310	\$2,320	\$2,385	n.s.	\$2,435	n.s.
Precio Promedio Ganador (USD / MT, FAS)	\$2,267	\$2,267	\$2,319	\$2,379	\$2,379	\$2,419
Variación precio evento anterior	-4.4%	+1.5%	+3.3%	+1.7%	-2.6%	-1.6%

USD / MT = Dólares por tonelada

n.a. = no se ofreció ningún producto o no se vendió ningún producto.

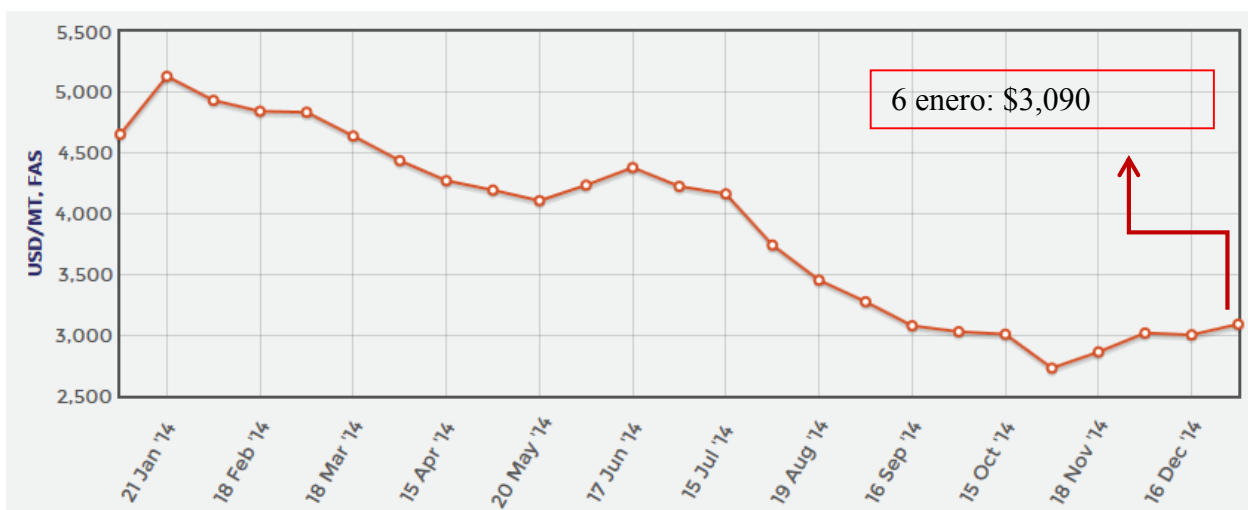


Queso Cheddar – Subasta del 6 de enero 2015

	Contrato 1 Ene15	Contrato 2 Feb15	Contrato 3 Mar15	Contrato 4 Apr15	Contrato 5 May15	Contrato 6 Jun15
Fonterra						
Young - NZ	-	\$3,170	\$3,010	\$3,045	-	-
Frozen - NZ	-	\$3,220	\$3,080	\$3,115	-	-
Precio Promedio Ganador (USD / MT, FAS)	n.a.	\$3,178	\$3,021	\$3,060	n.a.	n.a.
Variación precio evento anterior	n.a.	+4.4%	+2.2%	+2.7%	n.a.	n.a.

USD / MT = Dólares por tonelada

n.a. = no se ofreció ningún producto o no se vendió ningún producto.

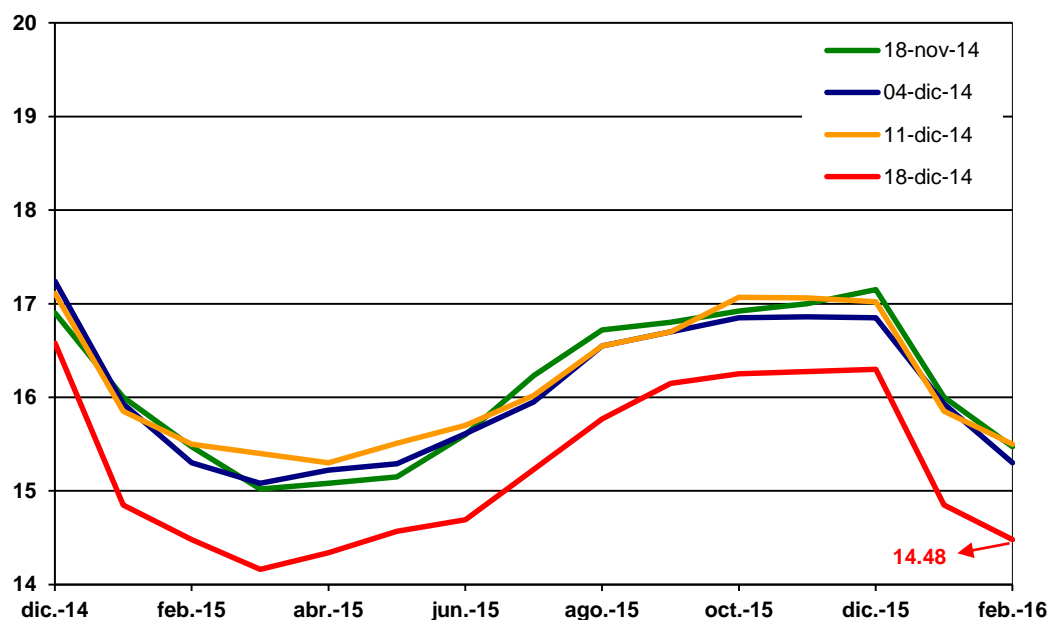


En la siguiente tabla se pueden apreciar los futuros de la ***Leche en Polvo*** (Dólares por CWT), los cuales son elaborados por el Chicago Mercantil Exchange (CME).

Futuros	18-nov-14	04-dic-14	11-dic-14	18-dic-14
dic-14	16.90	17.24	17.11	16.58
ene-15	16.00	15.93	15.85	14.85
feb-15	15.47	15.30	15.50	14.48
mar-15	15.02	15.08	15.40	14.16
abr-15	15.08	15.22	15.30	14.34
may-15	15.15	15.29	15.51	14.57
jun-15	15.60	15.61	15.70	14.69
jul-15	16.23	15.95	16.02	15.23
ago-15	16.72	16.55	16.55	15.77
sep-15	16.80	16.70	16.70	16.15
oct-15	16.92	16.85	17.07	16.25
nov-15	17.00	16.86	17.06	16.28
dic-15	17.15	16.85	17.02	16.30
ene-16	16.00	15.93	15.85	14.85

Nota: Los precios a futuro corresponden al día que marca la fecha.
1 CWT = 45.35 litros

A continuación podemos apreciar la misma información que en la tabla anterior, solo que ahora de manera gráfica.

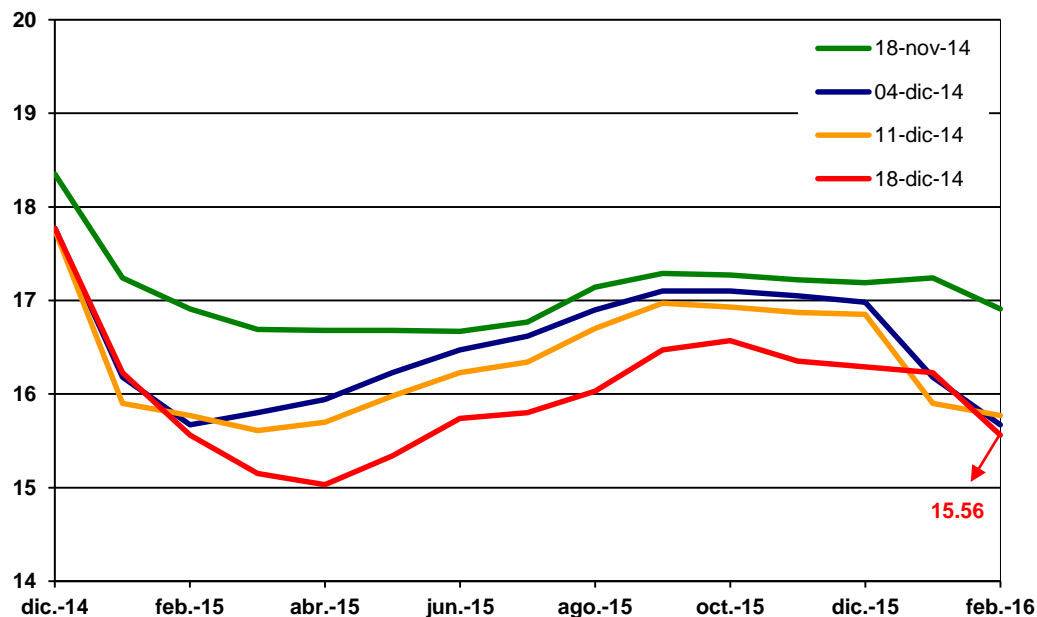


En la siguiente tabla se pueden apreciar los futuros de la Leche Líquida (Dólares por CWT), los cuales son elaborados por el Chicago Mercantil Exchange (CME).

Futuros	18-nov-14	04-dic-14	11-dic-14	18-dic-14
dic-14	18.35	17.77	17.75	17.77
ene-15	17.24	16.18	15.90	16.23
feb-15	16.91	15.67	15.77	15.56
mar-15	16.69	15.80	15.61	15.15
abr-15	16.68	15.94	15.70	15.03
may-15	16.68	16.23	15.98	15.34
jun-15	16.67	16.47	16.23	15.74
jul-15	16.77	16.62	16.34	15.80
ago-15	17.14	16.90	16.70	16.03
sep-15	17.29	17.10	16.97	16.47
oct-15	17.27	17.10	16.93	16.57
nov-15	17.22	17.05	16.87	16.35
dic-15	17.19	16.98	16.85	16.29
ene-16	17.24	16.18	15.90	16.23

Nota: Los precios a futuro corresponden al día que marca la fecha.
1 CWT = 45.35 litros

A continuación podemos apreciar la misma información que en la tabla anterior, solo que ahora de manera gráfica.



Noticias del sector

En esta sección encontrarán un resumen de noticias del sector, principalmente de países de habla hispana, si desean leer la noticia completa hagan click en el título de la misma.

[España: Rusia responde a embargo de UE con camembert, mozzarella y roquefort locales](#)

El “camembert” de Dimitri Markitan tiene la forma y la cáscara blanda de este queso de Normandía (Francia), pero es producido en base a leche de cabra en un suburbio de Moscú. Y mientras su modelo francés, fabricado con leche de vaca, está proscrito de los comercios rusos debido al embargo alimentario decretado por Rusia en respuesta a las sanciones occidentales, sus ventas aumentaron considerablemente.

[España: El consumo de productos lácteos en España creció un 8% en el último año, hasta los 7.913 millones de euros](#)

Cada español invierte 146 euros al año en productos lácteos. El consumo de productos lácteos en España creció un 8% en el último año, hasta los 7.913 millones de euros, según se desprende del estudio ‘El consumo de alimentos básicos 2014’ realizado por EAE Business School.

[Argentina: Nueva Zelanda, una economía verde, realista y próspera](#)

El 66% de sus exportaciones provienen del agro; por apostar al sector tiene un PBI que triplica al argentino; se preocupan por el medio ambiente. “Ministerio de Industrias Primarias” es el nombre del organismo gubernamental neozelandés dedicado a los temas agrícolas.

[Argentina: Previsiones de FAO para el cierre del comercio de lácteos en 2014](#)

Prevé que el año 2014 cierre con un aumento del 4,8% en el comercio de productos lácteos con un volumen de 72,1 millones de toneladas de leche equivalente. Los tres principales exportadores fueron Nueva Zelanda, Unión Europea y Estados Unidos, que juntos totalizaron el 65% del comercio

[Chile: Consumo de leche en Chile alcanza cifras preocupantes](#)

Menos de la cuarta parte de la población consume las tres porciones de lácteos recomendados por el Minsal. “Si tomo leche me hincho”, “tiene mal sabor”, “es muy cara”. Esas son algunas de las excusas que la mayor parte de los chilenos dice para justificar por qué se resiste a tomar leche.

[Rep. Dominicana: Industria láctea enfrenta reto de mejorar para competir con productos desgravados](#)

La industria láctea local debe aumentar la calidad para poder competir con los quesos, la leche y otros derivados importados de Centroamérica y Estados Unidos, que en 2015 entrarán libres de aranceles.

[Colombia: Optimizar producción y bajar costos, retos de los productores de leche](#)

Si el sector lechero del país quiere ser de talla mundial y moverse como pez en el agua en esos mercados, debe mejorar los componentes tecnológicos de sus sistemas productivos, optimizar la productividad y bajar costos. Así lo estimó el viceministro de Asuntos Agropecuarios, Hernán Román Calderón

[Chile: Indonesia ofrece grandes oportunidades para el mercado de lácteos](#)

El crecimiento en el consumo de lácteos en los países pertenecientes al bloque Asean-6 (Indonesia, Filipinas, Malasia, Tailandia, Singapur y Vietnam) sigue superando la oferta, dejando un amplio margen para que aumenten las importaciones. Según el informe de Rabobank, Indonesia cuenta con interesantes oportunidades para el mercado de los lácteos.

[Uruguay: Producción mundial de leche crecerá 1%](#)

La caída en las importaciones de lácteos desde Rusia y el anticipo de la demanda desde China, pintan el escenario global para el próximo año, según un análisis del sector realizado por el Departamento de Agricultura de Estados Unidos (USDA). No debe sorprender que la producción de leche en 2014 entre los principales exportadores crezca 4%.

[España: Rabobank prevé una mejoría de los precios de los productos lácteos en el cuarto trimestre de 2015](#)

Los precios mundiales de los lácteos continuaron en descenso en el cuarto trimestre, aunque la tasa de caída se redujo y hacia diciembre mostró signos de estabilización, según el informe del cuarto trimestre de Rabobank sobre el sector lácteo. A comienzos de diciembre los precios de Oceanía se mantuvieron luego de haber presentado una caída.

[México: Incrementan Sedecop y Nestlé competitividad de los productores de lácteos de Veracruz](#)

Con el propósito de incrementar la competitividad de los productores de lácteos de Veracruz, la Secretaría de Desarrollo Económico y Portuario (Sedecop), en coordinación con la Planta Nestlé de la ciudad de Coatepec, implementará el Proyecto de Sensibilización sobre las Buenas Prácticas de Manufactura y Sustentabilidad.

[Argentina: Aceite y lácteos encabezan el interés del mundo](#)

El balance anual de la Agencia ProCórdoba da cuenta de que la producción de la región tiene fuerte presencia en las ferias que se realizan en el mundo para conectar la demanda internacional con la oferta de lo producido en la provincia.

[Uruguay: Al menos seis meses más de precios bajos para lácteos espera Rabobank](#)

El 2015 será el año de recuperación para los valores de los productos lácteos, pero el proceso será lento. Y no será hasta que pase la primera mitad del año que se consolidarán alzas significativas, según el banco holandés especializado en materias primas Rabobank.

[España: Los productores de leche cobran un 4% menos de lo que necesitan para cubrir sus costos](#)

Los productores de vacuno de leche en Navarra cobran en estos momentos un 4% menos de lo que necesitan para cubrir sus costes, lo que está originando una situación límite en las explotaciones. En diciembre están cobrando entre 0,338 y 0,336 céntimos de euros el litro cuando el coste de producción para cubrir gastos se sitúa en los 0,35 euros, según la Organización de Productores de Leche (OPL).

[España: El consumo de leche se debilita](#)

Al tiempo, el precio medio progresa un 5,1%. La industria de leche de consumo encara 2015 con la incertidumbre del nuevo escenario que se abrirá tras la supresión en abril del sistema de cuotas que durante años ha establecido las reglas del sector lácteo.

[Chile: Desde el 1 de enero productos chilenos tendrán desgravación total con EE.UU.](#)

El primer día de 2015 se cumplen 11 años de vigencia del Tratado de Libre Comercio firmado con Estados Unidos. Se completa así el calendario de desgravación arancelaria y se verán beneficiados bienes como el vino y duraznos en conserva. Además, no habrá restricción de cuotas para productos tales como leche en polvo, leche condensada, lacto suero y quesos.

[Rep. Dominicana: Invertirán US\\$14.4 MM mejora producción de carne y leche](#)

El Instituto Dominicano de Investigaciones Agropecuarias y Forestales (Idiaf), junto a otras instituciones del sector y especialistas en ganadería de leche y carne, ejecutará un programa para mejorar la productividad de los hatos lecheros del país, con un financiamiento de US\$14.4 millones para un período de 15 años.

[Uruguay: Productores lecheros modernos](#)

La Escuela Superior de Lechería de la Administración Nacional de Educación Pública (ANEP), ubicada en Colonia Suiza, inauguró una planta de elaboración industrial y presentó la carrera de grado universitario “Tecnatura en manejo de sistemas de producción lechera”.

[Argentina: Cautela ante el tsunami de precios en la lechería](#)

Por los bajos saldos exportables de la lechería, la caída del 50% en el precio internacional no afectó, pero amenaza el futuro de la actividad. El clima de inversión en la lechería para 2015 es de prudencia. La leche en polvo cayó 50% en 10 meses, de más de 5000 dólares la tonelada a menos de 2500 dólares.

[Colombia: Colombia avanza en el mejoramiento genético de ganado](#)

Actualmente los productores de leche y carne del país llevan a cabo el control productivo de sus animales bajo protocolos avalados internacionalmente. Colombia está avanzando a pasos agigantados hacia el mejoramiento genético en sus hatos ganaderos. La Unión Nacional de Asociaciones Ganaderas Colombianas (Unaga) en convenio con el Ministerio de Agricultura y FEDEGAN –están implementando un sistema de información único y adecuado para los sistemas productivos nacionales, convirtiéndose en ejemplo regional y en el continente.

[China no aumentaría compras de lácteos](#)

La consultora Rabobank prevé que China continúe comprando lácteos en 2015, pero en los niveles de años anteriores. Los especialistas estiman que el mercado mundial de lácteos se ajustará en el segundo semestre de 2015, pero seguramente, el ajuste venga acompañado por un débil pico de producción del hemisferio sur para finalmente inclinar la balanza, sugiriendo que el cuarto trimestre es el momento más probable para la recuperación de los precios para ganar impulso en el mercado internacional.

[Verano: cómo evitar el estrés calórico en vacas lecheras](#)

El Senasa ofrece una serie de recomendaciones para protegerlas y eludir una posible caída en la productividad. Cómo proteger a las vacas lecheras. El Servicio Nacional de Sanidad y Calidad Agroalimentaria (Senasa) difundió algunas recomendaciones respecto a las instalaciones productivas, a fin de prevenir los efectos adversos del estrés calórico en las vacas lecheras. Algunas de las recomendaciones principales consisten en proveer a los animales de: sombras estratégicamente ubicadas, en el corral de espera pre-ordeño y los comederos; ventilación adecuada en la sala de ordeño, sea fija o móvil; agua en cantidad y calidad suficiente, contenida en bebederos con capacidad de satisfacer los requerimientos después de cada ordeño (80 a 100 litros de agua por día en vacas de alta producción); y dietas que cubran los requerimientos nutricionales pero posean una baja actividad fermentativa, a fin de reducir el calor producido en la digestión.

[España: El Reino Unido pierde 474 ganaderos de vacuno de leche en un año](#)

Cuando se habla de la complicada situación que viven los ganaderos de leche, de los que abandonan la actividad, da la sensación que ese proceso sólo se está produciendo en España, pero, evidentemente, no es así. Basta con echar un vistazo a los datos y estadísticas que ofrece el Reino Unido, donde en un año, han perdido el 4,5% de los profesionales que se dedican a esta actividad pues la han dejado 474, pasando de los 10.461 de diciembre de 2013 a los 9.987 del mismo mes de 2013.

[Uruguay: Las divisas por productos lácteos llegaron a US\\$ 850 millones](#)

Uruguay cerró 2014 con exportaciones de productos lácteos que cayeron 10% en volumen, con relación a 2013, pero que en facturación descendió 6% por los mejores precios capturados durante el año recién terminado, según los datos aportados por el Instituto Nacional de la Leche (Inale).

[Uruguay: Precios de leche al productor se mantuvieron en niveles altos](#)

El precio de la leche al productor se mantuvo en niveles que son históricamente altos al cierre de 2014, pero incluso llegó a un récord de US\$ 0,46 por litro, según un estudio de la Oficina de Programación y Políticas Agropecuarias (Opypa/MGAP).